

ТЕМА13

РИНОК ПРАЦІ

ОПРАЦЮВАВШИ ЦЮ ТЕМУ, ВИ З'ЯСУЄТЕ:

- сутність праці як фактора виробництва;
- особливості попиту і пропозиції робочої сили на ринках досконалої і недосконалої конкуренції;
- залежність між рівнем зайнятості та ставками заробітної плати.

Праця – це специфічний фактор виробництва, який має особистий характер, що обумовлює специфіку його відтворення та продажу; це процес витрачання розумових та фізичних зусиль людини.

Попит на працю визначається її *граничною продуктивністю*, яка, в свою чергу, залежить від *якісних і кількісних характеристик* праці та *методів управління* нею. На попит на працю впливають також *пропозиція інших факторів виробництва, нагромадження капіталу, рівень технічного прогресу* тощо.

Лінія попиту на працю – *спадна*, тому що фірма, наймаючи більшу кількість робітників, отримує від них спадну віддачу за законом спадної граничної продуктивності.

Пропозиція праці відображає можливість робітників запропонувати більшу кількість праці лише за умови більшої її оплати через наявність альтернативних варіантів її використання.

Факторами, що впливають на *пропозицію* праці, є:

- кількість населення;
- структурні (якісні) характеристики населення;

- взаємодія «ефекту доходу» та «ефекту заміни» (пропозиція праці з боку робітників характеризує витрати їх втрачених можливостей).

Поточною **ціною** праці є **заробітна плата**. Вона виступає елементом витрат виробництва.

Ставка зарплати – це ціна, яка виплачується за використання одиниці послуг праці.

Фактори, що впливають на **ставку** заробітної плати;

- співвідношення між попитом і пропозицією праці;
- умови договору між профспілками і роботодавцями;
- державне регулювання заробітної плати;
- неринкові фактори впливу – регіональні, дискримінаційні тощо.

Визначення конкретних ставок залежить загалом від структури конкретного ринку праці (абсолютно конкурентна чи монополістична модель).

За умов *конкурентного ринку* праці рівноважна *ставка* зарплати *дорівнює вартості граничного продукту*.

Конкурентний ринок праці характеризується:

- великою кількістю фірм, які своїм індивідуальним попитом на працю (m_{gr}) формують сукупний попит на ринку праці в цілому (MRP);
- великою кількістю кваліфікованих робітників, які незалежно один від одного пропонують на ринку праці свої послуги;
- неможливістю ні фірм, ні робітників, що наймаються, контролювати рівень заробітної плати.

Ринок праці в умовах **монополії** характеризується тим, що на такому ринку діє лише **одна велика фірма**, яка має монополістичну владу щодо великої кількості робітників з певною спеціалізацією, і це **не** дає змоги робітникам **впливати** на *рівень заробітної плати*.

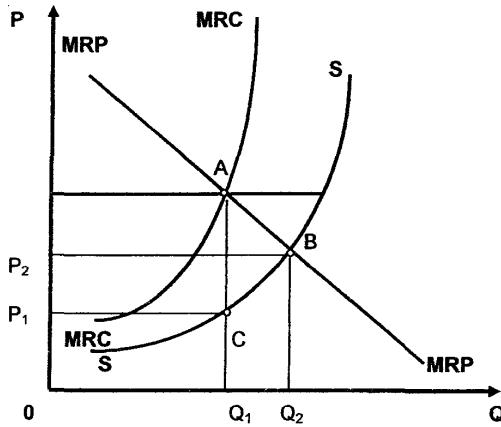


Рис. 13.1. Рівень зарплати та зайнятості на моносоністичному ринку праці

За правилом $MRC=MRP$ моносоніст встановлює ставку зарплати на рівні P_1 і запрошує на роботу Q_1 працівників (на відміну від конкурентного ринку, де ставка зарплати P_2 , а кількість зайнятих – Q_2).

Отже, за умов моносоністичного ринку ставка заробітної плати нижча, а кількість найманих робітників менша.

Зміна ситуації на моносоністичному ринку праці можлива за посередництва профспілок.

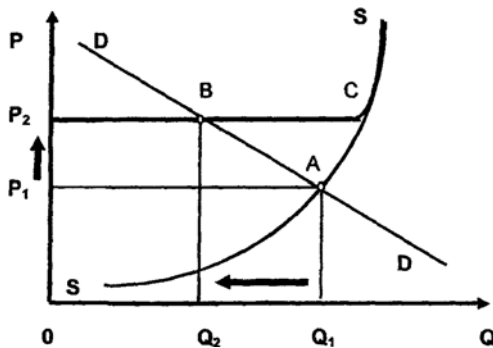


Рис. 13.2. Встановлення ставки заробітної плати завдяки впливу профспілки

Наслідки підняття ставки зарплати з P_1 до P_2 :

- скорочення обсягу попиту на працю з Q_1 до Q_2 ;
- зміна кривої пропозиції праці (P_2CS) внаслідок заборони на найм за ставкою, нижчою за P_2 ;
- втрати суспільства від недовикористання праці.

Двостороння монополія виникає, коли єдиний продавець і єдиний покупець здійснюють купівлю-продаж факторів виробництва.

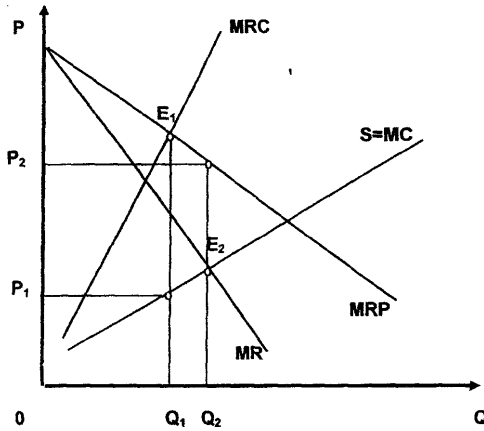


Рис. 13.3. Встановлення ставки заробітної плати в умовах двосторонньої монополії

	Монопсоніст	Монополіст
Умови оптимальної поведінки	$MRP=MC$	$MR=MC$
Оптимальна ціна	P_1	P_2
Оптимальна кількість працюючих	Q_1	Q_2

Реальна ціна P буде встановлена в межах $P_1 < P < P_2$

Практичні завдання

13.1. Розгляньте дані таблиці.

Одиниці праці, од	Сукупний продукт, од	Граничний продукт, од	Ціна, грн	Сукупний доход, грн	Граничний продукт у грошовому вираженні, грн
0	0	0	3,1		
1	10	10	3,0		
2	19	9	2,9		
3	27	8	2,8		
4	34	7	2,7		
5	40	6	2,6		
6	45	5	2,5		
7	49	4	2,4		
8	52	3	2,3		
9	54	2	2,2		
10	55	1	2,1		

Заповніть вільні графи таблиці.

Скільки робітників ви задієте на підприємстві при заробітній платі, грн за годину: а) 1,55; б) 1,6; в) 2.

Коментар рішення

За правилом максимізації прибутку гранична доходність ресурсу дорівнює граничним витратам на придбання цього ресурсу. Слід порівняти ці дві величини, попередньо помноживши ставку заробітної плати за годину на кількість годин робочого дня.

13.2. Розгляньте дані таблиці.

Одиниці праці, од	Сукупний продукт, од	Граничний продукт, од	Ціна, грн	Сукупний доход, грн	Граничний продукт у грошовому вираженні, грн
0	0		5		
1	10		5		
2	19		5		
3	27		5		
4	34		5		
5	40		5		
6	45		5		
7	49		5		
8	52		5		
9	54		5		
10	55		5		

Заповніть вільні графи таблиці та побудуйте графік попиту на ресурс в умовах досконалої конкуренції, поясніть характер графіка.

В якій колонці таблиці вихідні дані зміняться в умовах недосконалої конкуренції? Як це вплине на графік?

Коментар рішення

Лінія попиту на ресурс визначається його граничною доходністю, яка в умовах досконалої конкуренції знаходиться як добуток граничного продукту і його ціни. А за правилом максимізації прибутку гранична доходність ресурсу дорівнює ціні цього ресурсу, а в умовах недосконалої конкуренції – граничним витратам на придбання цього ресурсу.

13.3. Ринковий попит на працю заданий формулою $L_D = 50 - W$, де L_D - використовуваний обсяг праці, тис. людино-дн.; а W - денна ставка заробітної плати. Ринкова пропозиція праці задана формулою $L_S = 2W - 25$. Визначити обсяг безробіття при встановленні державою мінімальної ставки заробітної плати – 30 гр. од.

Коментар рішення

Підставте мінімальну ставку заробітної плати у функції попиту і пропозиції праці та знайдіть обсяг безробіття.

13.4. Припустимо, що пропозиція робочої сили задана формулою:

$$L_{\text{пр}} = 10w,$$

де $L_{\text{пр}}$ - це кількість робочої сили (мільйонів осіб, зайнятих щороку); w - норма заробітної плати, грн за 1 год. Попит на робочу силу задано рівнянням:

$$L_{\text{п}} = 60 - 10w.$$

а) Якими будуть розмір заробітної плати та рівень зайнятості на вільному ринку? Припустимо, що уряд встановлює мінімальну зарплату 4 грн за годину. Скільки працівників наймуть у цьому випадку?

б) Припустимо, замість мінімальної зарплати уряд виплатив кожному підприємцю субсидію в розмірі 1 грн за годину.

Яким буде тепер сумарний рівень зайнятості? Якою буде зрівноважуюча ринок норма заробітної плати?

Коментар рішення

а) спочатку порівняйте попит і пропозицію праці та знайдіть рівноважну ставку заробітної плати, а підставивши її у функцію попиту, розрахуйте рівень зайнятості. Підставте мінімальну ставку заробітної плати у функції попиту і пропозиції праці та знайдіть обсяг безробіття.

б) у функції попиту збільшіть ставку заробітної плати на 1 і повторіть попередні розрахунки.

13.6. Робітники, дохід яких менший від 10 тис. грн, звичайно не сплачують подоходного податку. Припустимо, що нова урядова програма гарантує кожному робітнику 5 тис. грн, незалежно від того, чи одержує він будь-який дохід. З усіх доходів до 10 тис. грн робітник має сплачувати уряду 50%-ний податок. Накресліть лінію бюджету для робітника в умовах цієї нової програми. Як може ця програма вплинути на криву пропозиції праці?

Коментар рішення

Крива пропозиції праці буде абсолютно нееластичною при ставці заробітної плати до 10 тис. грн (за рахунок відсутності стимулів до праці) і висхідною при подальшому її збільшенні.

13.7. Залежність випуску (обсягу продажів) від обсягу використання праці і ціни готової продукції від обсягу продажів для фірми, що володіє монопольною владою, зазначена нижче.

Обсяг використання праці, тис. чоловік	10	15	20	25
Випуск, тис. шт.	4000	4800	5400	5800
Ціна, грн	14	13	12	11

На основі наявних даних побудуйте графік попиту на працю.

Коментар рішення

Попит на працю визначається її граничною доходністю, яка, в свою чергу, знаходиться як добуток граничного продукту і граничного доходу.

13.8. Припустимо, що виробнича функція фірми в короткостроковому періоді має вигляд $Q=5\,000 L^{1/2}$, де L – обсяг використання праці за годину. Фірма діє на конкурентному ринку, ціна одиниці продукції – 2 гривні.

а) Скільки праці буде використовувати фірма за умови рівня заробітної плати 10 грн за годину? 5 грн за годину? 2 грн за годину? Складіть функцію попиту фірми на працю.

б) Припустимо, що погодинна заробітна плата – 10 грн.

Скільки продукції вироблятиме фірма при ринковій ціні 1 грн, 2 грн, 5 грн? Складіть функцію пропозиції фірми.

Коментар рішення

а) Умова максимізації прибутку конкурентною фірмою – $P_x \cdot M \cdot MP_L = w$. Граничний продукт – це похідна від виробничої функції. Далі знайдіть функцію попиту на працю з правила максимізації прибутку і послідовно підставте в неї запропоновані значення ставки заробітної плати.

б) У правило максимізації прибутку підставити значення ставки заробітної плати, потім значення L з формули виробничої функції і знайти функцію пропозиції фірми.

13.9. Побудуйте графік кривої пропозиції праці, якщо ви прагнете заробляти 120 грн на день.

Коментар рішення

Якщо L – кількість годин, що Ви готові працювати щодня, а w – погодинна ставка заробітної плати, то повинна виконуватися рівність $wL = 120$.

Чим більшою є погодинна ставка заробітної плати, тим менше годин ви повинні працювати, щоб домогтися своєї мети – заробляти 120 грн щодня.

Тестові завдання

1. Фірма наймає оптимальну кількість робочої сили, коли:

- а) $w = P \times MP_L$;
- б) $w = MRP_L$;
- в) $MRC = MRP_L$;
- г) $MR = MP_L$.

2. Крива тривалого попиту фірми на працю:

- а) похиліша, ніж крива нетривалого попиту фірми на працю;
- б) стрімкіша, ніж крива нетривалого попиту фірми на працю;
- в) ліворуч від кривої нетривалого попиту фірми на працю;
- г) праворуч від кривої нетривалого попиту фірми на працю.

3. Для ідентичних фірм крива попиту на працю в галузі:

- а) більш еластична, ніж крива попиту фірми на працю;
- б) менш еластична, ніж крива попиту фірми на працю;
- в) горизонтальна;
- г) вертикальна.

4. Монопсоніст наймає оптимальну кількість робочої сили, коли:

- а) $w = MRP_L$;
- б) $w = MRC$;
- в) $MRC = MRP_L$;
- г) $MRC = MP_L$.

5. Фірма є монопсонією на ринку праці, але не має монопольної влади на ринку готової продукції. Порівняно із конкурентними фірмами вона буде:

- а) наймати більше робітників і встановлювати більш високу заробітну плату;
- б) наймати менше робітників і встановлювати більш низьку заробітну плату;
- в) наймати менше робітників і встановлювати більш високу заробітну плату;
- г) наймати більше робітників і встановлювати більш низьку заробітну плату.

Відповіді до тестів

1) б; 2) а; 3) б; 4) в; 5) б.

Література: [1, с.229-237; 2, гл.30; 3, с.301-313; 4, гл.9; 5, с.476-481; 6, розд.14,15].