

ТЕМА 8

ПІДПРИЄМСТВО В УМОВАХ ДОСКОНАЛОЇ КОНКУРЕНЦІЇ

ОПРАЦЮВАВШИ ЦЮ ТЕМУ, ВИ З'ЯСУЄТЕ:

- характерні риси ринку досконалої конкуренції;
- яким є попит на продукцію конкурентної фірми та її дохід;
- сукупний та граничний аналіз максимізації прибутку;
- реакцію фірми на зміну цін у короткостроковому періоді;
- якою є пропозиція фірми та ринкова пропозиція у короткостроковому періоді;
- за яких умов досягається довготривала рівновага фірми в умовах досконалої конкуренції;
- в чому полягає економічна ефективність досконалої конкуренції.

Конкуренція — основна риса ринкових відносин. У залежності від засобів її досягнення розрізняють досконалу і недосконалу конкуренцію.

Ринкова структура визначається умовами, в яких фірми, що її створюють, конкурують між собою. До цих умов належать:

- а) кількість і розмір фірм;
- б) характер продукції;
- в) контроль над ціною;
- г) умови входу і виходу з галузі;
- д) доступність інформації.

Ступінь впливу окремого продавця (покупця) на ринкову ціну характеризує досконалу або недосконалу конкуренцію.

Кожен учасник досконалої конкуренції при прийнятті господарських рішень може виходити лише з ціни, яку задає йому вільний ринок.

Досконала конкуренція – це ринкова структура, яка характеризується великою кількістю дрібних фірм, однорідністю продукції, *неможливістю впливу на ціни окремими агентами ринку*, вільним входом і виходом та рівним доступом до інформації.

Метою будь-якої підприємницької фірми, як форми організації виробництва товарів і послуг, є **максимізація прибутку**.

Процес максимізації прибутку і мінімізації витрат залежить від типу фірми: є вона абсолютно конкурентною або недосконало конкурентною. **Абсолютно конкурентна фірма** – фірма, яка приймає ціну на свою продукцію як задану, не залежну від обсягу продукції, що нею продається.

Фірма втратить своїх клієнтів, якщо буде намагатися підняти ціну. Вільний вхід у галузь і вихід із неї гарантують, що між діючими в галузі виробниками не виникає угоди про підвищення цін шляхом зниження випуску. Будь-яке підвищення цін може призвести до притоку в галузь нових фірм, що збільшать обсяг пропозиції.

Тому **особливість кривої попиту абсолютно конкурентної фірми** в тому, що вона являє собою:

- криву абсолютно еластичного попиту;
- є паралельною горизонтальній осі, показуючи, що будь-яка кількість товарів і послуг фірми буде продаватися за тією ж ціною, яка визначається загальним галузевим попитом і пропозицією.

Головна проблема абсолютно конкурентної фірми – знаходження обсягу випуску, за якого максимізується прибуток в умовах, коли попит на продукцію фірми є абсолютно еластичним.

Прибуток – це різниця між сукупним доходом і сукупними витратами

$$P_r = TR - TC.$$

Сукупний дохід – це сума, що отримана від реалізації всіх вироблених одиниць товару за ринковою ціною і визначається шляхом множення ціни проданого товару (**P**) на кількість продукції (**Q**), яку фірма може продати.

Дохід від одиниці продукції являє собою **середній дохід**. Він визначається шляхом ділення сукупного доходу на кількість проданого товару.

Дохід, що отримуватиметься від кожної одиниці продукції, буде постійним і дорівнюватиме ціні одиниці продукції, тому що ціна в умовах досконалої конкуренції не залежить від обсягу продукції.

Конкурентна фірма може впливати на свій дохід лише змінюючи обсяг продаж.

Додатковий дохід від продажу ще одної одиниці продукції виражає **граничний дохід** (MR). Він визначається шляхом ділення зміни сукупного доходу на зміну випуску продукції.

Особливістю граничного доходу абсолютно конкурентної фірми є те, що він є сталим і дорівнює ціні товару й середньому доходу, оскільки ціна товару для абсолютно конкурентної фірми поза її впливом.

Тобто, для абсолютно конкурентної фірми $MR = ATR = P$.

Графік граничного і середнього доходу співпадає з лінією ціни, а, значить, і з лінією попиту фірми.

Граничний аналіз максимізації прибутку передбачає співставлення сум, які кожна додаткова одиниця продукції буде додавати до сукупного доходу і сукупних витрат.

Різниця між граничним доходом і граничними витратами показує, як змінюється прибуток від продажу додаткової одиниці продукції, тобто як **змінюється граничний прибуток**. Коли $MR > MC$, сукупний прибуток фірми зростає, коли $MR = MC$, сукупний прибуток залишається незмінним, і при $MR < MC$ сукупний прибуток починає зменшуватись ($TP_r = \sum MP_r$).

Збільшення виробництва приносить фірмі додаткові витрати, у той час як граничний дохід залишається сталим ($MR = P = \text{const}$). Тому головною умовою для фірми, максимізуючої прибуток, в яких би умовах вона не працювала, є **рівність граничного доходу і граничних витрат**, коли граничні витрати зростають $MC = MR$.

Оскільки для абсолютно конкурентної фірми ціна дорівнює граничному доходу, гранична умова максимізації прибутку фірми може мати форму **рівності ціни і граничних витрат** $MC = P$.

Обсяг випуску продукції, за якого ринкова ціна дорівнює граничним витратам і граничному доходу, називається **рівно-**

важним випуском продукції, максимізуючим прибуток абсолютно конкурентної фірми.

Будь-який *випуск нижче цього рівня* означає, що фірма може збільшити випуск продукції задля зростання прибутку, і навпаки.

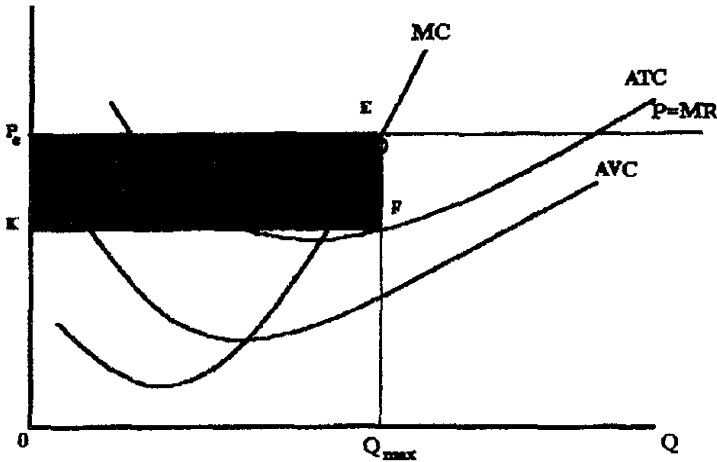


Рис. 8.1. Максимізація прибутку (граничний підхід)

EF — прибуток на одиницю продукції,

EFK P_e — **максимально можливий прибуток фірми.**

Ціна беззбитковості (коли економічний прибуток дорівнює нулю) дорівнює граничним витратам, які дорівнюють мінімальному середнім витратам.

Коли ж *ринкова ціна падає нижче від мінімально можливих середніх сукупних витрат*, абсолютно конкурентна фірма несе збитки.

Мінімізація збитків передбачає корегування обсягу випуску продукції шляхом встановлення його у точці, що дорівнює граничним витратам.

Стосовно кривої середніх сукупних витрат можна відзначити, що кожний перетин нею лінії ціни, тобто коли $ATC = P = MR$, означає отримання фірмою *нульового прибутку*.

Якщо у точці максимізації прибутку до кривої сукупних витрат провести дотичну, вона буде паралельна лінії сукупного доходу. Це пояснюється тим, що *кутовий коефіцієнт*, що ха-

рактизує нахил дотичної до осі абсцис, відображає зміну обсягу продукції, тобто *граничні витрати*.

При зменшенні ринкової ціни критичним для фірми буде стан, при якому $P = \min ATC = MR$. За даних умов фірма буде лише відшкодовувати свої сукупні витрати, працюючи **без прибутку**. Проте, припинення діяльності фірми у ситуації, коли ціна на ринку вже нижча від мінімуму АТС, але вища від мінімуму АВС, економічно недоцільно. Адже *фірма частково покриває свої постійні витрати, які вона несе незалежно від того, випускає продукцію, чи ні*. Якщо ж *ціна досягне мінімуму середніх змінних витрат*, величина збитків дорівнюватиме величині постійних витрат фірми. Здійснюючи у цьому разі виробництво, фірма понесе більші втрати, ніж при її закритті. **Фірма повинна припинити діяльність.**

Крива пропозиції абсолютно конкурентної фірми показує зв'язок між ціною і кількістю товару, що пропонується. Вона показує обсяг випуску, який буде пропонувати фірма при кожному значенні ціни, щоб максимізувати прибуток.

Мінімальна ціна, за якою фірма готова пропонувати продукцію — це величина мінімальних змінних витрат. Якщо ціна на ринку перевищить $\min AVC$, обсяг пропозиції буде визначатися точкою перетину лінії ціни з кривою граничних витрат.

Короткострокова крива пропозиції абсолютно конкурентної фірми співпадає з кривою її граничних витрат, але лише в тій її частині, яка розташована вище від мінімально можливих середніх змінних витрат.

Її **особливістю** є те, що вона має нахил угору, тому що граничні витрати фірми зростають із зростанням випуску.

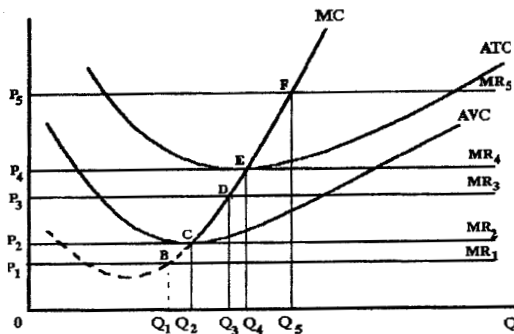


Рис. 8.2. Побудова лінії пропозиції конкурентної фірми

На основі короткострокових кривих пропозиції для кожної із абсолютно конкурентних фірм може бути визначена крива пропозиції і на ринку в цілому.

За наявності у галузі нормального економічного прибутку, до неї почнуть приходити інші фірми. Тому **ринкова короткострокова крива пропозиції** відображає сумарний обсяг продукції, що постачається усіма фірмами, пропонуючими стандартизований продукт на ринок за будь-якою можливою ціною.

Короткострокова ринкова крива пропозиції отримується шляхом додавання обсягів пропозиції всіх фірм за кожної можливої ціни.

З'ясувавши основні особливості поведінки абсолютно конкурентної фірми на короткостроковому часовому інтервалі, слід перейти до аналізу її дії на довгостроковому інтервалі.

Довгостроковий часовий інтервал передбачає:

- мобільність усіх виробничих ресурсів;
- зміну числа фірм у галузі.

Умовою вступу фірм у галузь є перевищення прибутку в даній галузі над тим, який вони можуть одержати в інших галузях.

Якщо ж економічний прибуток у галузі має від'ємне значення і фірми отримують прибуток нижче нормального, вони залишають галузь.

Коли ж економічний прибуток у галузі дорівнює нулю, фірми не отримують стимулу для того, щоб входити у галузь або залишати її.

Коливання ціни на досконало конкурентному ринку будуть відбуватися доти, доки ціна на ринку не буде на рівні мінімального значення середніх сукупних витрат у довгостроковому періоді. В цьому разі даний ринок не буде принадним для інших фірм, тому що діючі підприємства будуть отримувати нульовий прибуток.

Для тих фірм, які освоїли даний ринок, це буде означати, що вони отримуватимуть бухгалтерський прибуток, але не отримають економічний, який включає неявні витрати.

Таким чином, **умовою виробництва продукції** абсолютно конкурентною фірмою у довгостроковому інтервалі є ситуація, коли *ціна не опускається нижче довгострокових середніх витрат*.

Відповідно, *при ціні, меншій за довгострокові середні витрати, мають місце збитки і вихід фірм із галузі*.

Коли ж досягається *рівність ціни товару і мінімально можливих у довгостроковому періоді середніх витрат виробництва*, то стимул для нових фірм вступати у галузь, для функціонуючих фірм – збільшувати обсяг виробництва, відсутній, і досягається **довгострокова конкурентна рівновага**.

Ці умови створюються впродовж довгого часу, і в короткому періоді фірми можуть отримувати достатньо високий економічний прибуток.

Слід звернути увагу, що *залежність між довгостроковими кривими витрат фірми і її довгостроковою кривою пропозиції* для короткострокового і довгострокового часових інтервалів залишається, по суті, незмінною.

Довгострокова крива пропозиції абсолютно конкурентної фірми являє собою ту частину її кривої довгострокових граничних витрат, яка розташована вище від мінімально можливих довгострокових середніх витрат виробництва.

Форма довгострокової кривої ринкової пропозиції визначається зміною цін на різні види галузевих витрат із розширенням обсягів продукції, що випускається у довгостроковому часовому інтервалі цін.

Практичні завдання

8.1. Фірма працює в умовах досконалої конкуренції. Залежність її сукупних витрат від обсягу випуску така:

Випуск за 1 год., шт.	0	1	2	3	4	5	6
Сукупні витрати, грн	4	8	10	14	20	28	38

Якщо ціна товару складає 8 грн за 1 шт., який обсяг випуску повинна встановити фірма? Нижче якого рівня повинна впасти ціна, щоб фірма безумовно припинила випуск даного товару?

Коментар розв'язку

Підрахуйте за формулою сукупний дохід та прибуток за різного рівня випуску і знайдіть обсяг випуску, за якого прибуток буде максимальним.

Фірма припинить виробництво, коли ціна опуститься до мінімальних середніх змінних витрат.

8.2. Припустімо, що ви - менеджер годинникової фірми, яка діє на ринку, відкритому для конкуренції. Ваші виробничі витрати задані рівністю $TC = 100 + Q^2$, де Q - рівень виробництва, TC - обсяг сумарних витрат.

- а) Якщо ціна годинника 60 грн, яку їх кількість вам слід випустити, щоб максимізувати прибутки?
- б) Яким буде рівень прибутковості?

Коментар розв'язку

а) Пригадайте правило максимізації прибутку досконало конкурентною фірмою ($P = MC$, а MC знаходиться як похідна від TC) і знайдіть обсяг випуску.

б) Підрахуйте за даного обсягу випуску сукупні витрати та дохід і знайдіть прибуток.

8.3. Фірма працює в умовах досконалої конкуренції. Ціна на продукцію в галузі становить 8 грн за одиницю. Функція сукупних витрат фірми подана нижче.

Q, шт.	0	1	2	3	4	5
ТС, грн	10	14	16	20	26	34

Розрахуйте потрібні дані і визначте таблично і графічно:

- а) обсяг випуску продукції, за якого фірма максимізує прибуток;
- б) якими будуть максимальний прибуток, загальний дохід і сукупні витрати фірми?
- в) за ціни, що змінюється, визначте, за якої ціни фірма матиме нульовий прибуток і за якої повинна буде покинути галузь.

Коментар розв'язку

Задача вирішується аналогічно задачі 8.1.

в) Прибуток буде нульовим, коли ціна опуститься до мінімальних середніх сукупних витрат.

8.4. Підприємство ABC виробляє іграшки, що продає на досконало конкурентному ринку по \$5 за штуку. Виробнича функція задана рівнянням

$Q = 30 \cdot L - 0,5 \cdot L^2$, де Q – кількість іграшок на місяць; L – кількість працівників.

а) напишіть формулу для розрахунку вартості граничного продукту праці на даній фірмі;

б) якщо поточна ставка заробітної плати складає \$50 на місяць, скільки працівників найме фірма?

в) якщо заробітна плата в даному регіоні зросте до \$100 і дана фірма буде змушена її підвищити, щоб залучити працівників на конкурентному ринку праці, що відбудеться з наступними економічними показниками (розрахуйте точні числові значення, якщо можливо):

1) з виробництвом;

2) із прибутком даного підприємства;

3) із зайнятістю на даній фірмі?

г) при якій ставці заробітної плати фірма буде змушена закритися?

Коментар розв'язку

а) Спочатку візьміть похідну виробничої функції по L і, помноживши її на ціну одиниці продукції, отримаєте функцію попиту на працю;

б) прирівняйте формулу граничного продукту (функцію попиту на працю) і заробітну плату ;

в) використовуйте формулу попиту на працю.

8.5. Припустимо, що всі фірми конкурентної галузі мають компетентних менеджерів і отримують нульовий економічний прибуток. Менеджер однієї з фірм раптово залишає її, а фірмі пропонують свої послуги тільки недостатньо компетентні фахівці, що розраховують отримувати початкову зарплату в 5000 грн у рік, встановлену для компетентних менеджерів цієї галузі. Приймавши на роботу некомпетентного менеджера і встановивши йому зарплату в такому розмірі, фірма буде зазнавати економічних збитків на рівні 2000 грн на рік. Яку зарплату доцільніше призначити некомпетентному менеджеру?

Коментар розв'язку

Зарплата повинна бути зменшена на величину економічних збитків.

Тестові завдання

1. Яка з перерахованих умов відповідає ринку досконалої конкуренції:

- а) незначний вплив з боку фірми на ціни;*
- б) фірма – єдиний виробник даного товару;*
- в) єдиному продавцю протистоїть єдиний покупець;*
- г) крива попиту має від'ємний нахил?*

2. Що являє собою лінія попиту фірми, яка працює в умовах досконалої конкуренції:

- а) пряму з від'ємним нахилом;*
- б) пряму, що паралельна вісі ординат;*
- в) пряму, що співпадає з лінією ціни;*
- г) криву, що співпадає з лінією МС?*

3. Поняття “досконало конкурентна фірма” означає, що:

- а) фірма не в змозі конкурувати з іншими фірмами;*
- б) фірма займає домінуюче становище у галузі;*
- в) фірма бореться зі своїми конкурентами офіційними методами;*
- г) фірма, яка не впливає на формування ринкової ціни.*

4. При виконанні якої умови конкурентна фірма отримує максимальний прибуток:

- а) середні сукупні витрати рівні граничному доходу;*
- б) сукупний дохід набуває максимального значення;*
- в) граничні витрати рівні середньому доходу;*
- г) середні сукупні витрати набувають мінімального значення?*

5. За якої ситуації фірма, що працює в умовах досконалої конкуренції, повинна припинити діяльність:

- а) коли ціна дорівнює мінімальному середньому сукупним витратам;*

- б) коли ціна постійно падає;*
- в) $P=MC$;*
- г) ціна дорівнює мінімальним середнім змінним витратам?*

6. Додатній економічний прибуток фірми:

- а) не може мати місце на конкурентному ринку в довгостроковому періоді;*
- б) еквівалентний бухгалтерському прибутку;*
- в) має місце повсякчас, коли сукупні витрати фірми перевищують її сукупний дохід;*
- г) існує завжди, коли граничний дохід перевищує граничні витрати.*

7. Умови досконалої конкуренції не виконуються, коли:

- а) крива попиту на продукт фірми має від'ємний нахил;*
- б) криві середніх і граничних витрат мають U-подібну форму;*
- в) крива попиту на продукт фірми – горизонтальна лінія;*
- г) всі відповіді неправильні.*

8. Якщо граничні витрати перевищують середні при обсязі випуску, що максимізує прибуток, то фірма:

- а) отримує додатний прибуток;*
- б) не припинить виробництво;*
- в) всі попередні відповіді правильні;*
- г) всі попередні відповіді неправильні.*

9. Зростання економічного прибутку на конкурентному ринку не сприяє:

- а) розширенню виробництва у діючих фірмах;*
- б) притоку в галузь нових фірм;*
- в) підвищенню ринкової ціни продукту;*
- г) підвищенню цін на ресурси, що використовуються.*

10. Яке із визначень найбільш точно відповідає поняттю “нормальний прибуток”?

- а) прибуток, що отримується фірмою при $MC=MR$;*
- б) прибуток, що отримується типовою фірмою в галузі;*
- в) прибуток, який фірма отримала б за нормального ведення справ;*

г) мінімальний прибуток, необхідний для того, щоб фірма залишалась у межах даного напрямку діяльності.

Відповіді до тестів

1) а; 2) в; 3) г; 4) в; 5) г; 6) а; 7) а; 8) в; 9) в; 10) г.

Література: [1, с.133-160; 2,гл.25; 3,с.197-213, 220-225, 229-246; 4, гл.7.1; 5, розд.8; 6, с.205-232, розд.9; 7, с.238-269].