
ТЕМА 4

ЗАСОБИ І МЕТОДИ КРИМІНАЛІСТИЧНОЇ (СУДОВОЇ) ФОТОГРАФІЇ ТА ЇЇ ПРАКТИЧНЕ ВИКОРИСТАННЯ В РОЗСЛІДУВАННІ Й РОЗКРИТТІ ЗЛОЧИНІВ

§ 1. Поняття про криміналістичну фотографію, її предмет і завдання.

§ 2. Засоби криміналістичної фотографії.

§ 3. Стадії фотографічного процесу.

§ 4. Методи та способи фотозйомки.

§ 5. Види фотозйомки під час здійснення слідчих дій.

§ 6. Особливості фотозйомки окремих слідчих дій і їх об'єктів. Специфіка фотозйомки трупа.

§ 7. Процесуальне оформлення застосування криміналістичної фотозйомки.

§ 1. Поняття про криміналістичну фотографію, її предмет і завдання

Зміцнення законності та правопорядку в Україні великою мірою залежить від активного застосування в діяльності правоохоронних органів сучасних досягнень науково-технічного прогресу.

Боротьба із сучасною злочинністю старими методами не приносить очікуваних результатів. Тому нині відбувається переозброєння слідчих, оперативних і експертно-криміналістичних підрозділів правоохоронних органів новими технічними засобами виявлення, фіксації, дослідження та пред'явлення суду об'єктивних доказів у наочному вигляді.

Серед таких засобів важливе місце відведене засобам криміналістичної (судової) фотографії, відеозапису, звукозапису. Це означає, що особовий склад оперативних і слідчих підрозділів, адміністративних служб правоохоронних органів повинен мати необхідні професійні знання, вміння, навички, які

дозволяли б використовувати криміналістичну, слідчо-оперативну та спеціальну техніку в щоденній практичній діяльності.

У розшукових і слідчих цілях ще з першої половини XIX ст. застосовується фотографія. Це слово походить від двох грец. основ *phos* (*photos*) – світло та *grapho* – пишу, що дослівно означає «писати світлом». Цей винахід датується 1839 р. і належить французькому фізику Араго. Стрімкий розвиток фотографії визначили фізика та хімія, що й відокремило врешті-решт фотографію в нову, самостійну галузь. Фотографія швидко набула широкого застосування в поліцейській практиці багатьох країн: злочинців почали фотографувати, а їх фотокартки поміщати в спеціальні фотоальбоми. Фотографія замінила різні способи реєстрації злочинців, зокрема впливову антропометричну реєстрацію, що проіснувала до 1894 р. Спочатку фотографія розвивалась як загальна, її основним завданням було виконання знімків людей, пейзажів, будівель тощо; проектування й удосконалення різних за будовою фотоапаратів, відповідного обладнання та фотоприладів. У цей період особливо інтенсивно формувалися стадії фотографічного процесу, правила становлення й розвитку негативного й позитивного процесів; розроблялися фотоматеріали, хімреактиви та рецептура для негативного й позитивного процесів та ін.

Однак з'ясувалося, що загальна фотографія не здатна належним чином задовольнити потреби слідчої та судової практики, об'єкти якої відрізнялись своєрідністю і тому потребували розробки спеціальних засобів, методів і видів фотографування. Відтак на базі досягнень загальної фотографії виникла *судова фотографія* як самостійна частина криміналістичної техніки. Останнім часом судову фотографію почали називати криміналістичною. Утім обидва терміни рівнозначні за своєю суттю, тому можуть вживатися як синоніми.

Криміналістична (судова) фотографія – це галузь криміналістичної техніки, що включає наукові положення, техніко-криміналістичні засоби, види, методи та способи фотографічної зйомки, які застосовуються при проведенні слідчих дій, оперативних заходів і судових експертиз із метою виявити, зафіксувати й дослідити об'єкти, що мають доказову інформацію та можуть бути представлені суду як наочний матеріал.

Судова фотографія відрізняється від загальної передовсім тим, що оперує науково обґрунтованими методами й засобами фотографічної фіксації, що застосовуються для розслідування та розкриття злочинів. Завдяки використанню спеціальних прийомів фотозйомки, вона дозволяє виявити неозброєним оком різноманітні об'єкти, наприклад, дописки в документах, сліди травлення, підчищення, а також зафіксувати швидкоплинні процеси, наприклад, обертання кулі під час польоту, зіткнення транспортних засобів та ін.

Фотографування як об'єктивна форма фіксування має низку переваг перед іншими (описом, зліпками, схемами) способами фіксації. Саме тому фотознімок-документ має такі характерні особливості як:

- об'єктивність;
- достовірність;
- переконливість;
- документальність;
- наочність;
- висока точність у передачі інформації;
- швидкість процесу фіксації;
- відносна швидкість відтворення.

Проте фотографія не позбавлена недоліків. Назвемо їх:

- площинний характер зображення;
- випадки викривлень (аберації фотооптики, кома, дисторзія, астигматизм) або навмисні комбінації фотоперекручень;
- можлива неякісність знімків;
- обмеженість передачі кольорів при чорно-білому зображенні;
- неможливість зафіксувати динаміку процесу (фотографія дає тільки статичне зображення об'єкта, що фіксується).

У результаті розроблення нових засобів і прийомів фотографування цих недоліків постійно меншає і в перспективі можуть бути цілком або значною мірою усунені.

Предметом криміналістичної фотографії є факти, що можуть бути встановлені спеціалістом (експертом) за допомогою технічних засобів, вироблених методів, способів фотографічної зйомки, які за своїм кінцевим результатом містять об'єктивну наочно-доказову інформацію. Наприклад: висновок експерта при проведенні СБЕ (судово-балістичної експертизи), експертизи почерку, дактилоскопічної експертизи та ін.

Метою застосування криміналістичної фотографії є швидке розслідування, розкриття, попередження злочинів і викриття злочинців за допомогою наочно-доказових матеріалів.

Завдання криміналістичної фотографії:

1. Дослідження різних об'єктів-джерел із застосуванням судово-дослідної та судово-оперативної (фіксувальної) фотозйомки, з метою надання суду наочної доказової інформації;

2. Фіксація різних матеріальних (речових) об'єктів, їх стану та ознак, що мають значення речових доказів для розкриття злочинів;

3. Дослідження об'єктів при проведенні судових експертиз.

Фіксація в судовій фотографії має на меті точно та цілковито відтворити об'єкти в тому вигляді й стані, у якому вони перебували на момент фотографування. Дослідження з використанням засобів, методів і способів криміналістичної фотографії допомагають виявити маловидимі чи зовсім невидимі

ознаки, дослідити різні вицвілі, витравлені, вимиті, підчищені, дописані, замазані, залиті, закреслені, замінені, згорілі документи, а також об'єкти, що викликають сумнів щодо походження або спонукають до заперечення своєї достовірності при з'ясуванні істини.

§ 2. Засоби криміналістичної фотографії

Під засобами зазвичай розуміють сукупність матеріальних об'єктів, за допомогою яких людина впливає на довкілля для досягнення поставленої мети.

Отримання фотографічного зображення на папері – теж специфічна діяльність, тому всі предмети, прилади, фотоапарати, пристрої, матеріали, хімреактиви, що використовуються в цій діяльності, називають фотографічними засобами.

Усі фотографічні засоби використовують на практиці для розв'язання таких завдань:

- фіксації слідчих дій та оперативно-розшукових заходів досудового дослідження речових джерел інформації;
- виконання судових експертиз у державних експертних і неекспертних установах, а також приватними експертами;
- проведення профілактичної роботи;
- здійснення правоохоронної діяльності громадськими організаціями й окремими громадянами.

У криміналістичній фотографії фотографічні засоби поділяються на три групи:

- 1) фотоапарати;
- 2) фотоприладдя;
- 3) фотоматеріали.

Фотоапарати є основними засобами, за допомогою яких отримують зображення на світлочутливому матеріалі. Сучасні фотоапарати – це складні оптико-механічні прилади, у яких розрізняють два головні вузли: корпус (з чорним покриттям усередині) і фотооб'єктив.

За своєю будовою фотоапарат складається з таких основних частин і механізмів:

- ручка зводу фотомеханізму;
- вікно видошукача;
- пристрій для наведення різкості;
- механізм для транспортування фотоплівки;
- лічильник кадрів;
- шкала визначення відстані до об'єкта фотозйомки (метражу);

- ручка зворотної перемотки фотоплівки;
- гніздо синхроконтакту;
- автоспуск;
- шкала діафрагми;
- шкала витримок;
- кнопка спуску зводу фотомеханізму та ін.

Більшість сучасних фотоапаратів мають вмонтовані пристрої для автоматичного встановлення діафрагми, витримки, транспортування плівки з фотоекспонетром (вимірювальним пристроєм для визначення експозиції при зйомці), змотування відзнятої плівки в касету та ін. Також є фотоапарати, у яких можлива безперервна фотозйомка серії кадрів і режим спрацювання затвора із затримкою 10 сек.

Сучасний стан фототехніки переживає переломний етап свого розвитку. Нині відомі іноземні фірми, такі як OLYMPUS, Nikon, Canon, MINOLTA, PENTAX, Sigma, Contax, SONY та ін., з кожним роком пропонують усе більшу палітру виробів, що поєднують високу якість оптики з новітніми технологіями, особливо у сфері електроніки, обчислювальної техніки й точного машинобудування.

Крім того, відзначимо, з кожним роком цифрова фототехніка все більше конкурує з плівковою, а в деяких науково-технічних напрямках починає домінувати. Безумовно, цифрова форма запису зображення має низку переваг. Так, якщо кадр не сподобався, його можна легко стерти; якщо фотознімок, навпаки, вдалий – його можна відразу ж віддрукувати або внести в комп'ютер, а потім помістити у відповідні документи. При цьому зображення, що збережено в комп'ютері, можна ретушувати або доповнювати за допомогою стандартних чи спеціальних графічних прикладних програм. Сам процес фотозйомки за допомогою цифрового фотоапарата нічим не відрізняється від роботи традиційної (звичайної) фотокамери для стандартної 35-мм плівки.

Кожна іноземна фірма, що спеціалізується на випуску фототехніки, намагається охопити широкі кола користувачів, тобто від новачків до професіоналів. Через це відмінність між деякими фотокамерами мінімальна. Більшість фотокамер за конструкцією подібні, хоча кожна з них має свої слабкі та сильні сторони. Проте найбільші відмінності між ними лише у конструкціях фотокамер, зокрема у використанні фотоматеріалів, ресурсах роботи фотокамер, умовах експлуатації, їх цільовому призначенню та ін. З цієї причини всі фотоапарати поділяють на три групи:

1) *початкового рівня* « фотоапарати «Зеніт», «Київ», Pentax MZ-60, Canon EOS3000N, Minolta Dinax 4, Nikon F65 та ін;

2) *середнього класу* « Praktika B-200, «Київ-19М», «Зеніт-TTL», Pentax MZ-3, Canon EOS-30/33, Nikon F-80 та ін.;

3) професійні фотоапарати «Київ-88», Canon EOS-3, Canon EOS1v, Nikon F-100, Minolta Dinax 9 та ін.

Крім того, залежно від цільового призначення фотоапарати поділяються на:

- загальні – використовуються для широкого кола зйомки, переважно любительських і кореспондентських зйомок;

- спеціальні – використовуються для різноманітних технічних, виробничих, експертно-криміналістичних і слідчо-оперативних цілей (авіазйомки, репродукції, мікро-макрозйомки, геодезичні зйомки та ін.).

Залежно від розміру кадру, тобто розміру фільмового каналу, фотоапарати можна умовно поділити на п'ять основних груп:

1) мініформатні (мініатюрні) з розміром кадру 3,55x4,9 мм, для 8-мм неперфорованої плівки («Вега-2», «Київ-30»,) та іноземних фірм Canon, OLYMPUS, SONY та ін.;

2) малоформатні з розміром кадру 24x36 мм: «Зеніт», «Київ», Minolta ZOOM 160с (з мінімальною відстанню зйомки 0,6 м, діапазоном витримок затвора 10–1/500 сек., фокусна відстань фотооб'єктиву 37,5–160 мм); «Pentax* ist» (з діапазоном витримок: 30–1/4000 сек, мінімальна витримка цілком відкритого кадру 1/125 сек., випускаються як вузькоплівкові, так і цифрові фотокамери); Nikon D1x (випускаються як вузькоплівкові, так і цифрові фотокамери. Такий апарат не розрахований на надшвидкісну зйомку, але його перевагою є дуже висока якість зображення); це Sigma SA-9 (Японія, фотоапарати цієї фірми широко представлені в країнах СНД (особливо в Росії). Нині на базі цієї камери випускають цифрові дзеркальні камери); Olympus LT ZOOM-105 (ця фірма випускає вузькоплівкові фотоапарати понад 26-и різних моделей та цінкових категорій і три моделі з цифровим програмуванням та ін.), що працюють на перфорованій 35-мм плівці;

3) середньоформатні з розміром кадру 4,5x6 см і 6x9 см, що працюють на неперфорованій катушковій плівці шириною 61,5 мм і використовуються в апаратах типу «Любитель», «Салют», «Київ-6» та іноземних типу «Hasselblad-503CW», «Contax-645AF» та ін.;

4) крупноформатні з розмірам кадру 9x12, 13x18, 18x24, 24x30, 30x40 см, типу дорожніх камер «ФК» 13x18 см, павільйонних камер «ФК» 30x40 см;

5) фотоапарати спеціального призначення, що використовуються в криміналістичній фотографії та при проведенні експертно-криміналістичних досліджень. До них можна віднести камери «Спутник», «СМК-120», що використовуються для стереофотографічної зйомки місця події, та стаціонарні фотоустановки типу «УЛАРУС», «МС-1», «МСК», «Регула-4005М», «Пелінг МС-2», апаратний комп'ютерний комплекс «ТЕД-34» та ін.

Фотоприладдя. Для сучасних фотоапаратів розроблені різноманітні пристрої, приналежності, окремі прилади, що розширюють технічні можливості й автоматизують експлуатацію фотоапаратів.

Серед фотоприладдя виділяють такі, що за своїм функціональним призначенням значно розширюють фотомасштаби та можливості фотозйомки. До них належать різноманітні оптичні насадки, що змінюють характеристики фотооб'єктива – це перехідні й подовжувальні кільця, світлофільтри, касети, змінні фотооб'єктиви, штативи, фотоекспонетри, кадрувальні рамки. Їх вибір широкий: від фотобачків для фотоплівки до софітів і фотопінцетів.

Фотоматеріали. Основним елементом будь-якого світлочутливого матеріалу, що використовується у фотографії, є фотографічна емульсія – розчинені в желатиновій масі мікрокристали галоїдного срібла. Фотоматеріали складаються зі світлочутливого шару, нанесеного на певну основу. За цією ознакою розрізняють:

- фотоплівки;
- фотопластинки;
- фотопапір.

Фотоматеріали також поділяються на:

- негативні – для фотозйомки;
- позитивні – для фотодруку зображень з негативу;
- зворотні (слайди) – для отримання позитивного зображення на використаному при зйомці прозорому матеріалі.

Обов'язковими елементами маркування фотоматеріалів є:

- *властивість зображення* (кольорові, чорно-білі);
- *світлочутливість* – властивість світлочутливого фотоемульсійного шару хімічно змінюватися від дії світла, у результаті чого виникає приховане зображення, яке при проявленні перетворюється у видиме, тобто галоїдне срібло переходить у металеве. Якість отриманого фотознімка залежить від правильного вибору величин світлочутливості фотоматеріалу, витримки, діафрагми й освітленості об'єкта зйомки. Чим більша світлочутливість фотоматеріалу або освітленість при фотозйомці, тим меншою повинна бути витримка і діафрагма на шкалі фотоапарата;

• *контрастність* – властивість фотоматеріалу передавати різницю між більш і менш яскравими об'єктами зйомки. З урахуванням цієї властивості фотоматеріали поділяють на нормальні, м'які, контрастні.

Контрастність обернено пропорційна світлочутливості: чим контрастніший матеріал, тим нижча його світлочутливість. Показники контрастності зазначаються, як правило, тільки на фотопапері: (нормальний, контрастний, особливо контрастний, надконтрастний);

- *формат* – розмірні дані: від фотокіноплівки шириною 8 мм до фотопаперу в рулонах завширшки 100 см.

Крім того, фотоматеріали характеризуються:

- 1) спектральною чутливістю, тобто чутливістю до випромінювання різних ділянок спектра;

- 2) зернистістю, фотографічною широтою, тобто властивістю правильно передавати співвідношення яскравості об'єкта, що знімається;

- 3) можливою спроможністю, тобто спроможністю відтворювати окремо певну кількість ліній на 1 мм зображення.

§ 3. Стадії фотографічного процесу

Фотозйомка – це спосіб фіксації об'єктів і отримання об'єктивної, доказової інформації, що виконується відповідно до науково-розроблених криміналістичних рекомендацій. Вона, як правило, повинна передувати будь-якому іншому способу фіксації. Щоб провести фотозйомку необхідно пройти її стадії. Стадії – це науково-розроблена послідовність проведення фотографічного процесу, завдяки якому отримуємо фотопозитивне зображення об'єкта зйомки на папері, тобто фотокартку. Стадії фотографічного процесу мають наступні етапи:

- 1) фотозйомка;
- 2) негативний процес;
- 3) позитивний процес.

Фотозйомка – перша стадія фотографічного процесу – розпочинається з вибору фотоапарата, фотоплівки, об'єкта зйомки, точки для зйомки, установки діафрагми, витримки, глибини різкості. Після виконання цих дій необхідно звести плівко-протяжний механізм і лише після цього можна тиснути на кнопку спуску зводу фотомеханізму.

Наступна стадія **негативний процес**. При проведенні фотозйомки на негативному матеріалі утворюється так зване приховане зображення. Для того, щоб зробити його видимим, необхідно послідовно виконати наступні дії:

- фотоматеріал проявити у спеціальному розчині – проявнику;
- фотоматеріал швидко (попередньо) промити, вилучаючи залишки проявника;
- фотоматеріал опустити у спеціальний розчин – фіксаж, тобто його закріпити);
- фотоматеріал ретельно (остаточно) промити у проточній воді протягом 15–20 хв.;

- фотоматеріал висушити.

Усі перераховані вище етапи характерні для послідовної характеристики негативного процесу. Під терміном «негатив» потрібно розуміти зображення на фотоматеріалі, яке за своїми темними та світлими ділянками є зворотним до оригіналу.

На першому етапі хімічні речовини (елементи проявника) вступають у взаємодію з прихованим зображенням, перетворюючи галоїдне срібло на металеве – зображення стає видимим. Але проявник не здійснює ніякого впливу, коли світло не потрапило на галоїдне срібло, і якщо в такому стані фотоматеріал винести на світло, срібло почне відновлюватися, що викличе так зване засвічування негативу. Уникають цього шляхом вилучення незасвіченого срібла з фотоматеріалу за допомогою фіксажу, який розчиняє незасвічене галоїдне срібло та призводить до його осідання на дно кювети. Після фіксування негативне зображення стає сталим і не реагує на світло, що дозволяє його ретельно промити та висушити. Негативний процес закінчено.

Позитивний процес. Останньою стадією фотографічного процесу є отримання з негативного матеріалу позитивного зображення – відбитків на фотопапері, фотокарток (світлин), діапозитивів на скляних фотопластинках, слайдів на фотоплівці та ін. Позитивний процес складається з двох етапів:

- друкування (нагадує фотозйомку);
- обробки позитивного матеріалу (аналогічний до негативного процесу).

Фотографічне друкування може виконуватися двома способами:

- контактним, коли розмір позитива відповідає розміру негатива (емульсійні поверхні обох матеріалів добре контактують), при цьому світло спрямовується з боку негатива;

- проєкційним (на просвіт), при якому розмір позитива можна регулювати і, на відміну від негатива, може бути як зменшеним, так і збільшеним.

Хімічна обробка експонованого позитивного матеріалу принципово не відрізняється від негативного процесу та передбачає ті ж етапи: проявлення, промивання (попереднє), фіксування, ретельне промивання (остаточне) і сушку.

§ 4. Методи та способи фотозйомки

Як методи, так і способи фотозйомки залежно від мети й можливостей поділяються на судово-дослідницькі (експертні) та судово-оперативні (фіксуєючі).

Судово-дослідницькі методи використовуються в експертній практиці для фіксування прихованих ознак. За допомогою дослідницьких методів ви-

являють сліди підробок у документах, вивчають мікросліди, мікроознаки та мікрорельєф досліджуваних об'єктів та ін. До дослідницьких методів належать: макрофотозйомка, мікрофотозйомка, фотозйомка у невидимих променях спектра, фотозйомка для посилення контрастності зображення та ін.

Судово-оперативні (фіксуючі) методи використовуються для фіксації ознак, що видимі неозброєним оком. До них належать панорамна, репродукційна, стереоскопічна, вимірювальна, впізнавальна, а також усі види криміналістичної фотозйомки, адже сукупність методів, способів, прийомів щодо особливостей криміналістичних об'єктів становлять види фотозйомки.

Фіксація в судовій фотографії має на меті точно та повно відобразити об'єкти в тому вигляді та стані, у якому вони спостерігалися на момент фотозйомки. Судово-оперативна фотографія застосовується в поєднанні з оформленням протоколу, схем і планів, а отримані фотокартки є наочним додатком до них.

Об'єкти судово-оперативної фотозйомки: окремі ділянки місцевості, приміщення, предмети, різні сліди, трупи, живі особи, окремі слідчі й оперативно-розшукові дії. Судово-оперативну фотозйомку може здійснювати слідчий, оперпрацівник органу дізнання, спеціаліст, експерт за допомогою фототехніки, що входить до фотокомплекту криміналістичної валізи.

Макрофотозйомка – це зйомка малих об'ємних об'єктів у великому масштабі, яка здійснюється за допомогою розтягу міху фотокамер з об'єктивом, спеціальних насадок або проміжних кілець. Це найбільш поширений вид фотозйомки у криміналістиці. Її застосовують при багатьох слідчих діях: огляді місця події, обшуку, виїмці, а також в експертно-криміналістичній практиці при проведенні трасологічних, балістичних, почеркознавчих та інших досліджень.

Мікрофотозйомка – це спеціальний метод дослідницької фотографії, який використовується для отримання збільшених зображень об'єктів або деталей об'єктів, недоступних неозброєному оку. Мікрофотозйомка може проводитися за допомогою фотокамер зі спеціальним мікрофотооб'єктивом і фотокамер, з'єднаних з мікроскопом за допомогою спеціальних насадок. Наприклад, фотозйомка слідів, полів нарізів на оболонці кулі, слідів перекусу, розрізу, розрубу та ін.

Фотографування у невидимих променях спектра – зйомка в інфрачервоних променях спектра. Найчастіше до цього методу вдаються для дослідження документів із залитими, закресленими, витравленими, вицвілими текстами, а також зі слідами клейких речовин.

Ефективність цього методу пояснюється тим, що однією із властивостей інфрачервоних променів є їхня велика прониклива здатність. Відзначимо й

те, що фотозйомка можлива як у відображених ультрафіолетових променях, так і при видимій люмінесценції. Джерелами таких променів є звичайні лампи розжарення великої потужності. Для виділення інфрачервоних променів використовують світлофільтри, а зйомку проводять на пластинку чи плівку типу інфрахром. Витримку визначають методом пробної зйомки.

До методів дослідницької фотографії належить також зйомка в рентгенівських, гамма- і бета-променях.

Фотозйомка з метою посилити контрастність зображення. Цей метод дозволяє змінювати яскравість об'єкта зйомки, зумовлену різною кількістю відбитого світла. Цей метод може бути застосований як у процесі зйомки, так і під час додаткової обробки вже готового негативу. При цьому використовують контрастні й особливо контрастні фотоматеріали, що обробляються в розчині проявника.

Різновидом методу посилення контрасту є контратипування: фотозйомка проходить у кілька етапів з метою отримати декілька негативів і діапозитивів, щоб у кінцевому результаті досягнути бажаного фотопозитиву.

Панорамна фотозйомка. У випадках, коли обставини зобов'язують провести фотографування з певної відстані, а об'єкт зйомки через свої розміри, не поміщається в кадр, застосовують панорамний метод зйомки, який дозволяє отримати цілісне зображення завдяки серії послідовних фотознімків.

Панораму об'єкту при роботі з малоформатною камерою типу «Зеніт» можна отримати лише за умови, що на момент зйомки кожний наступний кадр матиме частину зображення попереднього кадру (не більше 1/5). Отримавши серію знімків однакового масштабу, підбирають знімки з повторюваним зображенням і суміщають їх між собою.

Способи панорамної фотозйомки:

- *лінійна* – апарат переміщується послідовно зліва направо паралельно об'єкту фотозйомки;
- *вертикальна* – апарат переміщується зверху вниз із захватом 1/5 попереднього кадру;
- *кругова панорама* – апарат перебуває в одній точці, послідовно переміщуючись (обертаючись) навколо своєї осі;
- *ярусна панорама* – здійснюється поворотом фотокамери навколо горизонтальної осі. Застосовується для фіксації високих об'єктів.

При будь-якому способі панорами необхідно дотримуватися однакових світлових умов і правил фотозйомки. Наведемо їх:

- у фотокадр не повинні потрапляти рухомі об'єкти (транспорт, пішоходи);
- освітлення не повинно змінюватися, що особливо важливо при зйомці на відкритій місцевості, де освітлення непостійне – зі змінною хмарністю;

- не можна змінювати відстань до об'єкта, що знімається;
- фотозйомку слід проводити з однією і тією ж витримкою та діафрагмою.

Репродукційна фотозйомка. Застосовується при фотографуванні плоских об'єктів: креслень, текстів, таблиць (штрихова репродукція), фотокарток і малюнків (напівтонова репродукція).

Фоторепродукція здійснюється:

- за допомогою фотоапарата;
- контактним способом (без використання фотоапарата, тобто в тісному контакті одне з одним, подібно до ксерокопії).

Документ кладуть на рівній поверхні, уникаючи нерівностей – для цього його можна притиснути склом. Поруч з документом, у тій же площині, розміщують міліметровий масштаб для уявного відтворення реальних розмірів документа за фотозображенням.

При зйомці слід дотримуватися двох важливих умов:

- 1) фотоплівка в апараті повинна бути розміщена паралельною до площини об'єкта, що фотографується;
- 2) документ повинен бути рівномірно освітлений.

Репродукційна фотозйомка може здійснюватися за допомогою будь-якого фотоапарата. Але названі умови найкраще забезпечуються при використанні спеціальних стаціонарних фотокамер – «МРКА», «ФМН», «Ель», «Білорусь-2», «Уларус» та ін.

Зображення документа можна отримати також контактним способом без застосування фотоапарата. Він здійснюється аналогічно до ксерокопії.

Стереоскопічна фотозйомка. При цій зйомці отримують два знімки одного й того ж об'єкта, зафіксованого з двох різних точок, але з деяким паралельним зміщенням оптичної осі об'єктива на незначну величину. Розглядаючи стереопару в стереоскоп, отримують просторове, об'ємне зображення, що відповідає бінокулярному зору людини, коли праве та ліве око бачать об'єкт з різних позицій, тобто об'ємно.

Стереопара може бути виготовлена за допомогою спеціальних стереоскопічних апаратів, що мають два однакових об'єктиви й синхронно налаштовані затвори. Стереозйомка може бути здійснена також звичайними малоформатними фотокамерами, до яких додаються стереонасадки (стереопланшети), або шляхом незначного зміщення фотоапарата по горизонталі.

Вимірвальна фотозйомка. Застосовується для того, щоб можна було виміряти розміри об'єктів і відстані між ними. Вимірвальна фотозйомка поділяється на масштабну та метричну.

Масштабна фотозйомка використовується при фотографуванні документів, предметів, слідів та інших речових доказів і дозволяє визначити їх роз-

міри. При масштабній фотозйомці разом з об'єктом фотографується й масштабна лінійка. Вона зменшується в ту ж кількість разів, що й об'єкт. Щоб досягнути цього, необхідно дотримуватися таких умов:

1) розмішувати масштабну лінійку в одній площині з поверхнею, що фотографується;

2) фотоапарат розмішувати так, щоб оптична вісь об'єктива була перпендикулярною до поверхні, що фотографується;

3) дотримуватися рівномірного освітлення.

Метрична фотозйомка. Вона здійснюється не тільки для того, щоб уявити розміри сфотографованих об'єктів, але й щоб вирахувати відстані між ними. Метричну зйомку можна проводити, використовуючи глибинний масштаб. Як масштаб використовують паперову стрічку задовжки до 10 м або пожежний рукав з нанесеними на них поділками. Поділки фарбують по чергово в чорний і білий кольори, інколи з номерами. Здебільшого стрічку фарбують через кожні 0,5 м. На отриманому фотознімку проводять відповідні замірювання, які дозволяють визначити розміри сфотографованого об'єкта. Глибинний масштаб розміщується на землі в напрямку від апарата, паралельно оптичній осі фотоапарата. Нульова точка масштабу, розташовується точно під об'єктивом, щоб у ньому було видно початок масштабу.

Впізнавальна фотозйомка. Впізнавальні фотознімки використовують при проведенні оперативно-розшукових заходів (розшуку), слідчих дій (пред'явлення для впізнання) і криміналістичних експертиз (портретна ідентифікація). Об'єктами впізнавальної зйомки можуть бути живі особи й трупи. Вона проводиться для фіксації зовнішності з метою криміналістичної реєстрації та ототожнення конкретної особи.

Як правило, при впізнавальній фотозйомці фіксують анфас і правий профіль особи, яку фотографують. У разі потреби названі варіанти доповнюють зйомкою в 3/4 повороту голови праворуч і в повний зріст. Зображення особи, що фотографується, на знімку повинно дорівнювати 1/7 натуральної величини.

Найбільш успішно впізнавальна зйомка може бути здійснена в стаціонарних умовах великоформатними камерами. Однак, при дотриманні необхідних рекомендацій, непогані результати досягаються і при використанні малоформатних камер.

Правильній передачі ознак зовнішності особи, що фотографується, сприяють як належне встановлення фотоапарату щодо неї, так і ті положення, які повинна прийняти вона при цьому.

При здійсненні впізнавальної зйомки живих осіб в анфас, особу, яку фотографують, просять сісти на стілець і тримати голову прямо – не нахилиючи її праворуч чи ліворуч, не опускаючи її вниз і не закидаючи назад. При зйомці

у профіль зачіска не повинна закривати вушну раковину. Фотоапарат на штативі встановлюється на відстані не меншій за 1,5 м від особи, щоб оптична вісь об'єктива була на рівні його перенісся. Не можна спрямовувати апарат згори чи знизу – це призводить до викривлення ознак зовнішності.

Фотознімки (світлини) наклеюються поруч на фототаблицю: справа зображення в анфас, а зліва – у профіль, і відправляються суб'єктам замовлення.

Впізнавальна зйомка трупа проводиться у випадках, коли не встановлена особа потерпілого. Така фотозйомка має деякі особливості. Якщо обличчя трупа знівечено подряпинами, ранами, синцями, гулями, то перед впізнавальною зйомкою проводять «туалет трупа». Цю роботу виконує за завданням слідчого судовий медик. Потім під голову трупа підкладається невисока підставка та проводиться фотографування в анфас (зверху, праворуч і ліворуч) і в профіль, а також 3/4 повороту обличчя. З особливою ретельністю фіксуються частини обличчя з особливими прикметами: шрами, бородавки, родимі плями, татуювання тощо.

Якщо такі прикмети наявні і на інших частинах тіла, їх також необхідно сфотографувати, бажано у збільшеному масштабі.

§ 5. Види фотозйомки під час здійснення слідчих дій

Судова (криміналістична) фотографія як оперативний засіб точного та об'єктивного фіксування використовується під час проведення оперативно-розшукових заходів, слідчих дій, а також криміналістичних та інших видів експертиз.

Отримані при цьому фотознімки разом з протоколом слідчих дій є джерелом доказової інформації. Фотознімки є додатковим наочним матеріалом, який дозволяє об'єктивно сприймати описану в протоколі картину слідчих дій, візуально оцінювати форму, розмір і розташування об'єктів у просторі.

Фотознімок фіксує все, що потрапляє в поле зору об'єктива апарата таким, яким воно існує або існувало в реальному житті; він є об'єктивним джерелом інформації, зокрема й тієї, яка не відображена у протоколі з якихось причин. Правильно виконані знімки дозволяють визначити справжні розміри предметів, накреслити масштабний план, відновити обстановку місця події, провести впізнання, здійснити заходи з розшуку людей і речей.

Фотоінформація, отримана під час здійснення слідчих дій, оперативно-розшукових заходів чи після проведення криміналістичної експертизи, повинна відображати:

- хід слідчої дії (оперативно-розшукових заходів, криміналістичної експертизи);

Тема 4. Засоби і методи криміналістичної (судової) фотографії та її практичне...

- результат слідчої дії (оперативно-розшукових заходів, криміналістичної експертизи);

- максимальну кількість відомостей про відображені об'єкти.

У слідчій практиці фотозйомка найчастіше застосовується у процесі огляду місця події, обшуку, виїмки, впізнання, перевірки свідчень на місці, проведення судових експертиз, відтворення обстановки й обставин події тощо. Залежно від характеру слідчої дії та її конкретних цілей, специфіки об'єкта фотозйомки й завдань фіксування, застосовуються різні види судової фотографії. Розрізняють такі *види криміналістичної фотозйомки*:

- 1) орієнтуюча;
- 2) оглядова;
- 3) вузлова;
- 4) детальна.

Орієнтуюча фотозйомка проводиться з метою фіксування загального вигляду місця події разом з прив'язкою, тобто з двома-трьома нерухомими об'єктами довколишньої обстановки: предметами, будівлями, деревами, місцевістю та ін. (див. мал.1 (а,б)). Орієнтуючий фотознімок наочно ілюструє, яким є місце події, його розміри, кордони, місцезнаходження та його взаємозв'язок з іншими об'єктами.



Мал. 1(а). Орієнтуюча фотозйомка способом кругової фотопанорами



Мал. 1(б). Орієнтуюча фотозйомка способом кругової фотопанорами

Тому місце події на фотознімку необхідно розташувати в центрі, а праворуч і ліворуч захопити деталі обстановки, що безпосередньо прилягають до нього.

В орієнтуючому знімку, з невеликої відстані, досить важко в одному кадрі відтворити картину події. Тому, якщо обстановка не дозволяє в одному кадрі зафіксувати картину події, орієнтуючу фотозйомку проводять панорамним методом – із застосуванням лінійного, кругового, ярусного чи вертикального способу панорами з виготовленням декількох фотознімків. На відкритій місцевості частіше застосовується кругова панорама, а на витягнутій місцевості та у довгих приміщеннях – лінійна. Орієнтуюча фотозйомка завжди застосовується на відкритій місцевості.

Цей вид фотозйомки може бути здійснений лише в умовах природного освітлення. Якщо місце події оглядається вночі, то орієнтуюче фотографування неможливе. Його слід провести у світлий час доби, що цілком відповідає правилу про доповнення огляду, проведеного в нічний час, оглядом при природному освітленні.

Щоб орієнтуючий знімок відповідав вимогам, що до нього висуваються, слід ретельно вибирати точку зйомки. Вона зазвичай віддалена від самого місця події на досить значну відстань, але по можливості це місце повинно перебувати в центрі кадру. Слід також пам'ятати, що чим вища точка зйомки, тим більше інформаційне навантаження несе орієнтуючий знімок.

Найчастіше орієнтуючу зйомку проводять на початковій стадії огляду. Але іноді повністю з'ясувати всі особливості місця, що оглядається обстановки довкола нього, можна лише в кінці огляду місця події. У таких випадках орієнтуючу зйомку доцільно проводити в кінці огляду. Для цього виду фотозйом-

ки використовують будь-які фотоапарати, але залежно від обстановки на місці події змінюють фотооб'єктиви.

Оглядова фотозйомка – найбільш розповсюджений знімальний вид, яким послуговуються для фіксації різноманітних категорій кримінальних справ, адже фотографування на місці події передовсім переслідує мету зафіксувати місце події з усіма його характерними особливостями.

Оглядова фотозйомка – це фотографування конкретного місця (об'єкта), де сталася пригода, без охоплення довколишньої обстановки (будинок, ДТП, автомобіль та ін. (див. мал. 2).



Мал. 2. Оглядова фотозйомка місця події без охоплення довкілля

Оглядова фотозйомка може проводитися як на відкритій місцевості, так і в приміщенні, тобто в найрізноманітніших умовах. Але, звичайно ж, існують правила, які в будь-якому разі є обов'язковими при її проведенні.

Щоб комплексно зафіксувати обстановку місця події, необхідно відзняти серію кадрів (панораму) або ж серію окремих знімків. Якщо якийсь предмет обстановки викликає особливий інтерес, наприклад, зламаний сейф, підлога, шафа, то він повинен бути зафіксований у групі оточуючих його предметів і бажано з різних боків. Оглядову зйомку проводять на початковій стадії огляду місця події.

Оглядова фотозйомка на місцевості має деякі особливості, тому що особливості місця, що оглядається зазвичай зумовлені не тільки наявністю певних об'єктів, а й їх взаєморозташуванням. Оглядову зйомку на місцевості доцільно проводити з верхніх точок (автомашини, балкону, даху будівель тощо) – це дозволяє запобігти появі так званих «сліпих зон», (коли об'єкти, що фото-

графуються, перекривають один одного). Таке трапляється при зйомці, що ведеться на рівні зросту людини. На місцевості можливі два варіанти оглядової зйомки:

- 1) місце події фіксується ніби зі сторони – зовні;
- 2) зйомку ведуть від центра до периферії – зсередини (ексцентрично).

Вибір варіанту визначають конкретні умови зйомки.

Так, оглядова фотозйомка у приміщенні, особливо в тісному, наприклад, у житловій кімнаті малих розмірів, викликає значні труднощі. Використання ширококутових об'єктивів у таких умовах не завжди виправдовує себе через перспективні викривлення, що виникають при зйомці з близької відстані. Тому хороші результати дає кругова панорама та фіксування обстановки від входу, потім з протилежного (зустрічного) боку і з бокових сторін. Зйомка, як правило, ведеться на рівні зросту особи, яка фотографує. Для освітлення таких приміщень користуються софітами та «лампю-спалахом».

Вузлова фотозйомка призначена для фіксування окремих найбільш важливих ділянок, частин (так званих вузлів) і предметів обстановки на місці події у більш крупному плані. Отже, вузол – це фрагмент місця події, на якому виявлено сліди злочину, наприклад, вікно, стіл, шафа, двері тощо. Таких вузлів на місці події може бути декілька – їх кількість визначає слідчий (див. мал. 3).



Мал. 3. Вузлова фотозйомка частини будинку та знаряддя злочину

Вузлову, як і оглядову зйомку, можна проводити з використанням масштабного та метричного методів. Найпростішим прийомом метричної зйомки є використання глибинного масштабу. Для цього виготовляють стрічку з почерговими поділками білого й чорного кольору, кожна з яких має довжину 50 см, і проставляють порядкові номери. Фотоапарат встановлюють у горизонтальній площині, а глибинний масштаб кладуть у напрямку оптичної осі об'єктиву, при цьому початок стрічки розміщують під об'єктивом. На знімку за поділками глибинного масштабу визначають розміри зафіксованих об'єктів і відстані між ними.

Метричну зйомку виконують також з квадратним масштабом. Квадрат розміром 1 × 1 м виготовлений з картону і розділений на рівні темні та світлі квадрати розміщують перед фотоапаратом так, щоб він (квадрат) був знизу посередині кадру. Апарат встановлюють горизонтально.

Визначення розмірів і відстаней за фотознімком доцільно доручати експерту-криміналісту, призначивши судово-фототехнічну експертизу.

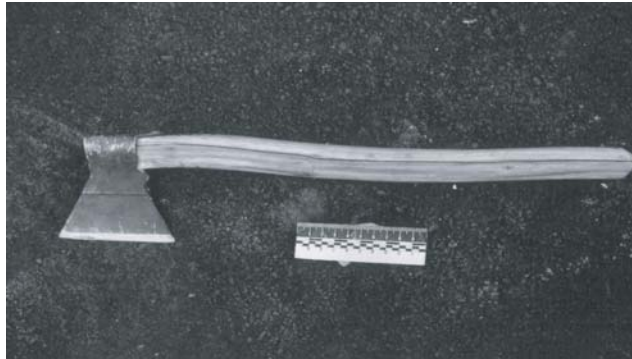
Об'єкти вузлової фотозйомки фіксуються не ізольовано, а на фоні предметів, розташованих на місці події, вони відіграють роль орієнтирів за умови, що саме місце події вже зафіксоване при оглядовому фотографуванні.

Вузлова фотозйомка може проводитися з різних точок, розташування фотоапарата може бути вільним – зверху, збоку, знизу. Точки фотозйомки обирають так, щоб цілком захопити ділянки й об'єкти, які мають суттєве значення для справи. Якщо до об'єкта неможливо підійти близько, то слід застосовувати довгофокусні об'єктиви типу “Таїр”, “Юпітер”, “МТО”, “Геліос”, “Вега” та ін. Але найкращого ефекту для вузлової фотозйомки можна досягти при використанні фотоапарату “ФСМ”, який спеціально сконструйований для судово-метричної зйомки.

Детальна фотозйомка (масштабна) – це фотозйомка окремих слідів і предметів у збільшеному вигляді із застосуванням масштабної лінійки. Метою застосування детальної зйомки є фіксація окремих предметів крупним планом та наочне відображення слідів злочину. Детальний фотознімок відображає об'єкт ізольовано, у збільшеному масштабі, що дозволяє визначити його форму, розмір, індивідуальні ознаки та їх особливості (див. мал. 4).

Об'єктами детальної фотозйомки є окремі предмети і сліди, які здебільшого підлягають вилученню з місця події як джерела доказової інформації. Це засоби вбивства, сліди рук, ніг, зубів, транспортних засобів, документи, ножі, відстріляні кулі, гільзи, рани на трупі тощо – усі вони фотографуються за допомогою масштабу.

Детальна фотозйомка проводиться на відстані, ближчій за 1 м – об'єкт, який фотографують, повинен займати весь кадр. При цьому необхідно дотримуватися відповідних основних правил, розроблених криміналістичною фотографією.



Мал. 4. Детальна (масштабна) фотозйомка сокири (зброя злочину)

Основні правила фотозйомки об'єктів:

- Поруч зі слідом або предметом необхідно помістити масштабну лінійку з позначеннями поділок на міліметри та сантиметри й добре розпізнаваними чорно-білими поділками по 5 мм. Лінійку розміщують у площині об'єкта, який фотографують.
- Якщо слід ноги дуже глибокий (на мокрому снігу чи глині), то лінійка повинна лежати не на поверхні, а на одному рівні з дном сліду, для чого поруч з ним роблять підкоп.
- Фотоапарат розміщують над слідом або предметом таким чином, щоб оптична вісь об'єктива була перпендикулярна до площини зйомки, а задня стінка апарата – паралельна об'єкту, що фотографується.

**§ 6. Особливості фотозйомки окремих слідчих дій і їх об'єктів.
Специфіка фотозйомки трупа**

Фотозйомка широко використовується при проведенні слідчих і оперативно-розшукових дій, що пояснюється доступністю, швидкістю, відносною легкістю та надійністю цього способу фіксації, яка здійснюється за допомогою орієнтуючої, оглядової, вузлової, детальної фотозйомки. Кожен з цих видів має специфічний потенціал можливостей, виконує певне завдання та відрізняється притаманними йому особливостями. Усі ці види зйомки найчастіше застосовуються при огляді місця події. Утім вдаються до них й у процесі здійснення інших слідчих дій: слідчого експерименту, пред'явлення для впізнання, обшуку, виїмки та ін. Вибір знімальних видів (прийомів) у кожному конкретному випадку визначається метою проведення слідчої дії та метою фотографування, яке здійснюється при цьому.

Фотографування при обшуці. Об'єктом фотографування при обшуці можуть бути об'єкти обшуку, пошуку, а також тайники. Щоб детально засвідчити місцезнаходження тайника, доцільно сфотографувати його на фоні навколишньої обстановки. Отже, при обшуці найчастіше застосовується оглядова, вузлова та детальна фотозйомки. Іноді, наприклад, при відкриванні тайника, виникає необхідність зафіксувати не тільки дії осіб, що проводять обшук, але його особливості, будову та ін. Знайдені при обшуці предмети фотографують за правилами масштабної та великомасштабної зйомки.

Фотозйомка при проведенні слідчого експерименту. Особливості такої зйомки залежать від виду слідчого експерименту, що проводиться. Якщо експеримент пов'язаний з реконструкцією обстановки, то спочатку фіксують місце проведення експерименту до реконструкції, а потім — після неї. При чому доцільно застосовувати оглядові та вузлові знімальні види: вони фіксують не лише обстановку на загальному плані, а й окремі її предмети, що використувувалися при проведенні досліджень. Нерідко виникає необхідність сфотографувати місцезнаходження учасників експерименту, а також дії, які проводяться (перевіряються, досліджуються) під час експерименту. Оскільки така слідча дія є доволі складною (проведення експерименту поетапно та з повторенням дослідів), доцільно вже на стадії підготовки визначити моменти, які слід зафіксувати на фотознімках.

Із отриманої серії фотознімків готують фототаблицю, яка додається до протоколу слідчого експерименту.

Фотозйомка при пред'явленні для впізнання. Найчастіше об'єктами впізнання є живі особи, трупи, окремі предмети, речі, тварини, рідше — ділянки місцевості. Тому із фотографічних видів тут найчастіше застосовується вузлова та детальна фотозйомки. Якщо ж об'єктом впізнання є ділянка місцевості, то доцільно застосовувати орієнтуючу й оглядову фотозйомки.

Фотографування при впізнанні має на меті зафіксувати запропонований для впізнання об'єкт та його індивідуальні особливості (ознаки, властивості), за якими він був упізнаний.

Оскільки пред'явлення для впізнання, як правило, проводиться в кабінеті слідчого, варто заздалегідь вибрати точку фотозйомки та врахувати освітлення в цьому приміщенні.

Фотографування предметів, що пред'являються, проводиться за правилами масштабної зйомки. Спочатку фотографують усі пред'явлені предмети, а потім окремо впізнаний предмет з пронумерованою биркою, до того ж його характерні ознаки фіксують крупним планом та обов'язково з масштабом.

Фотографування живих осіб здійснюється за правилами впізнавальної зйомки, якщо впізнання проходить за ознаками зовнішності. Якщо ж свідок

запам'ятав функціональні ознаки (ходу, міміку, погляд, поставу та ін.) злочинця, то, зрозуміло, доцільно застосовувати кінозйомку (відеозйомку).

Упізнаний об'єкт рекомендується сфотографувати ізольовано від інших об'єктів, тобто окремо від тих, з якими він пред'являвся.

Фотографування при проведенні відтворення обстановки й обставин події. Ця слідча дія проводиться з метою перевірки й уточнення результатів допиту свідка, потерпілого, підозрюваного, обвинуваченого чи даних, що були отримані при проведенні огляду місця події, місця скоєння злочину, схову засобів злочину, місця виявлення слідів і предметів пошуку й інших дій. Слідчий у присутності понятих, а в необхідних випадках за участю спеціаліста, може виїхати безпосередньо на місце огляду з метою відтворити обстановку й умови, у яких ті чи інші події могли відбуватися в дійсності.

Під час цієї слідчої дії перевіряють свідчення на знання місцевості та її особливостей, щоб переконатися у дійсності тих чи інших свідчень. З урахуванням особливостей місцевості, по якій здійснюються рух, проводять її фотозйомку та зйомку окремих деталей місця огляду; фіксують виявлені сліди й об'єкти-предмети пошуку, а також усі дії, що відбувалися при відтворенні обстановки й обставин події. При цьому вдаються не лише до орієнтуючої та оглядової фотозйомки, а й за необхідності проводять вузлове та детальне фотографування.

Готуючись до відтворення й уточнення результатів свідчень на місці, слід ретельно вивчити наявний у справі матеріал, щоб під час відтворення здійснювати фотографування з урахуванням даних цього матеріалу. Якщо з одного й того ж питання проводилася перевірка свідчень двох і більше осіб, то в кожному випадку фотозйомку доцільно проводити з одних і тих же позицій. Це дозволяє пересвідчитися, наскільки повно збігаються або відрізняються зізнання осіб, свідчення яких перевіряються.

Виконання цих дій допускається за умови, що вони не принижують гідності осіб, що беруть у них участь, і не є небезпечними для їх здоров'я. Про проведення усіх зазначених дій складається протокол, який підписують всі особи, що брали в них участь, поняті та слідчий. До протоколу додають відповідні схеми, вимірювання, креслення, плани та фотознімки.

Фотозйомка документів проводиться для отримання копій документів, що мають доказове значення. Крім копії документа в цілому, можуть бути виконані фотознімки окремих його фрагментів, наприклад, печатки, штампа, підпису чи окремого фрагменту тексту та ін.

Фотозйомка слідів і фотозйомка речових доказів застосовується для фіксації об'єктів, що мають доказове значення по справі: слідів рук, ніг і транспортних засобів; слідів засобів зламу та скоєння злочину, інструментів, засобів викрадених предметів тощо. При фотографуванні речових доказів фіксується

як загальний вигляд об'єкта, так і його окремі зовнішні ознаки, які необхідно вивчити під час розслідування.

Спочатку, як правило, об'єкти фотографують на місці виявлення. Вузлова фотозйомка дозволяє зафіксувати не лише сам речовий доказ (пістолет, засіб зламу та ін.), а й предмети навколо нього. Потім об'єкт фотографують прийомами детальної зйомки (обов'язково з масштабною лінійкою).

Особлива увага при цьому приділяється освітленню, від якого залежить правильність сприймання форм предмета та інших його зовнішніх ознак. Освітлення повинно забезпечувати чітке окресління всіх деталей об'єкта та їх відтворення на фотознімку. Для цього застосовують декілька, щонайменше два джерела освітлення. Одне з них призначене для освітлення всього об'єкта, а інше – для освітлення окремих його деталей.

Щоб зображення предмета було чітким, його фотографують на світлому фоні – світло-сірому, білому. Для того, щоб позбутися тіні, об'єкт зйомки, наприклад, пістолет, кладуть на скло, закріплене на імпровізованих підставках. Під склом на відстані 10–20 см розміщують (як нейтральний фон) світлий лист паперу.

Значні труднощі викликає фотозйомка хромованих, нікельованих, інших блискучих поверхонь об'єктів, наприклад, пістолет, ніж, частини автомобіля та ін. Для усунення цього явища світло спрямовують не на об'єкт, а на білий екран (або декілька екранів) або ж використовують поляризаційні світлофільтри.

При фотографуванні речових доказів особливу увагу приділяють перешкодам наявних на них слідів, ушкоджень, індивідуальних ознак, наприклад, маркування, трас, номерів тощо. Для цього об'єкт фотографують з різних боків, а також частинами.

Фотозйомка слідів рук зазвичай здійснюється у два етапи. Спочатку фотографують загальний вигляд предмета, на якому виявлено сліди: створюють уявлення про їх локалізацію; потім – самі сліди. Поодиночі сліди пальців рук можна сфотографувати методом великомасштабної зйомки за допомогою подовжувальних (проміжних) кілець. Перед фотографуванням сліди рук зазвичай обробляють спеціальними порошками.

Найкращі результати отримують, використовуючи освітлювач, що дає вузький пучок світла. Якщо слід знаходиться на прозорому предметі (склі, целофановій плівці та ін.), світло можна спрямовувати зі зворотного боку, але так, щоб воно не потрапило в об'єкт фотоапарата.

У випадках, коли зйомку проводять при світлі електронної імпульсної «лампи-спалаху», рекомендується зробити декілька пробних спалахів. При цьому спостерігають, як виглядає слід з позиції фотоапарата.

Якщо здійснити фотозйомку безколірного відбитку не вдається, то предмет зі слідом необхідно вилучити та відправити в експертний підрозділ.

Фотозйомка слідів ніг (взуття) і транспортних засобів. Фотографують як групи, так і поодинокі сліди. При фотографуванні, наприклад, декількох послідовних слідів ніг, “доріжки слідів”, а також значних за протяжністю слідів транспорту від протектора шини автомобіля, коліс воза, застосовують метод лінійної панорами. Для цього, в одній площині з об’єктом зйомки розміщують сантиметровий масштаб, наприклад, м’який метр.

Поодинокі сліди ніг (взуття) фотографують для того, щоб зафіксувати форму, їхні розміри, та окремі ознаки й особливості. У слідах транспортних засобів фотографують ділянки з найбільш чітко вираженим рельєфом малюнка або ті, що мають характерні індивідуальні ознаки.

При зйомці слідів малоформатними камерами можуть використовуватись подовжувальні (проміжні) кільця. Фотоапарат розміщують так, щоб слід займав по можливості весь кадр, тобто з максимальним використанням розмірів фотокадру. Освітлення бажано зробити комбінованим: пряме та бокове. Пряме освітлення дозволяє краще окреслити форму сліду, а бокове – його характерні ознаки. Якщо зйомка проводиться при природному освітленні, то для бокового освітлення використовують білий екран – аркуш паперу, тканину, натягнуту на рамку. Світло, що відбивається від такого екрану, спрямовують перпендикулярно до лінійних особливостей сліду, збільшуючи таким чином тінювий контраст. За допомогою екрана можна також висвітити тіні, що виникають у глибоко вдавленому (об’ємному) сліді.

Фотографування проводять за правилами масштабної (міліметрової) зйомки. Лінійку розміщують в одній площині з дном сліду. Для цього іноді на деякій відстані від сліду (5–10 см) викопують канавку такої ж глибини, що й слід.

Можливий інший варіант: сліди фотографують без масштабу апаратом, закріпленим на штативі. Після цього обережно, щоб не пошкодити дно сліду, у нього кладуть масштаб і роблять другий знімок. Обидва фотознімки наклеюють поруч в одну фототаблицю.

Фотозйомка слідів знаряддя зламу й інструментів. Спочатку ці сліди фотографують за правилами вузлової фотографії. Потім методом масштабної зйомки фотографують власне сліди. При цьому намагаються отримати зображення з максимальним використанням формату фотокадра.

Особливу увагу звертають на форму та характерні ознаки, завдяки яким отримують повну інформацію про форму й особливості засобу, яким скоєний злочин.

Для найбільш чіткої передачі цих ознак застосовують, як і при зйомці інших слідів, комбіноване освітлення, тобто прямиий і боковий пучки світла.

Перший – в напрямку від фотоапарата, він окреслює загальний вигляд об'єкта зі слідом, а другий (боковий) підкреслює контури особливостей рельєфу слідів, тобто індивідуальні ознаки. Бокове освітлення підбирають дослідним шляхом. За загальним правилом його спрямовують перпендикулярно до лінійних особливостей сліду; утім, щоб досягти кращої передачі рельєфу, доцільно зробити декілька фотознімків сліду, змінюючи спрямованість бокового освітлення, застосовують так звану «гру зі світлом».

Фотозйомка живих осіб проводиться при криміналістичній реєстрації злочинців, при пред'явленні для впізнання, а також для експертного отождоження людини за зовнішніми ознаками, тобто портретної ідентифікації. Виготовляють два (три) погрудних знімки: правий профіль, анфас і лівий напівпрофіль. Людина повинна бути зображена на фото без головного убору, шарфа, окулярів, у тому вигляді, в якому вона була затримана.

При цьому в кожному випадку застосовують чітко визначені методи, які найбільш усебічно й повно відповідають меті зйомки та її призначенню.

Фотозйомка трупа. Фотозйомка трупа на місці події передбачає отримання знімків, на яких реальна дійсність була б зафіксована з документальною точністю. Таку фотозйомку, як правило, здійснює експерт-криміналіст (спеціаліст).

При фотографуванні трупа на місці події використовують класичні види зйомки: орієнтуючу, оглядову, вузлову та детальну.

При проведенні фотозйомки слідчої дії слід дотримуватися трьох вимог, яким повинні відповідати отримані фотознімки:

1) на фотознімках повинен бути зафіксований послідовний хід слідчої дії та її суттєві моменти;

2) на них повинні бути відображені зрозумілі для всіх учасників результати конкретних моментів слідчої дії. Наприклад, обвинувачений показує момент нанесення удару потерпілому;

3) з технічного боку вони повинні бути виконані таким чином, щоб по них можна було впізнати й відтворити зафіксовану обстановку.

Специфіка фотозйомки трупа:

1. Фотографування трупа проводиться на стадії статичного огляду, тобто до зміни його положення пози, вигляду та стану одягу.

2. Труп фотографують з двох протилежних боків (з правого і з лівого) під кутом 45 відносно довжини тіла.

3. Невпізнаний труп фотографують за правилами впізнавальної фотозйомки (анфас, профіль, особливі ознаки).

4. Площина обличчя при фотозйомці в анфас повинна бути перпендикулярною оптичній осі об'єктива фотоапарата.

5. Фотозйомка повинна бути без тіні. Оптимальним для такої зйомки може бути рівномірне освітлення з двох боків.

6. Фотозйомка з боку голови забороняється, а з боку ніг застосовується рідко, оскільки при цьому спостерігається викривлення пози трупа. До такої зйомки вдаються вкрай рідко – якщо неможливо сфотографувати труп збоку.

7. У фотокадрі повинні бути лише суттєві об'єкти місця події.

8. Усі пошкодження одягу, тіла фотографують за правилами масштабної зйомки.

9. У морзі фотографують ушкодження та сліди на тілі, якщо вони недостатньо вивчені або були пропущені, власне заховані під одягом.

10. При патолого-анатомічному дослідженні фотографуються окремі ушкодження органів, які стали основною причиною летального наслідку – через хворобу чи отриману травму.

У кінці огляду місця події слідчий обов'язково зазначає в протоколі дані про застосування фототехніки, модель фотоапарата, тип фотооб'єктиву, фотоматеріали, які використовувалися, діафрагму, витримку, світлофільтри та інші використані прилади і пристосування.

§ 7. Процесуальне оформлення застосування криміналістичної фотозйомки

Фотознімки, виготовлені у процесі слідчої дії, є наочним додатком до протоколу, який разом із фотознімками є одним із джерел доказової інформації. За чинним кримінально-процесуальним законодавством фотознімки не є самостійним джерелом доказів – це допоміжна форма фіксації результатів слідчої дії, що пояснює та збагачує зміст протоколу своєю наочно-об'єктивною інформацією.

У протоколі слідчої дії, під час якої застосовувалася фотозйомка, необхідно відобразити такі дані:

- 1) найменування об'єктів, що фотографувалися;
- 2) метод фотозйомки (панорамний, вимірювальний, стереоскопічний, репродукційний, впізнавальний);
- 3) вид фотозйомки (орієнтуєча, вузлова, оглядова, детальна);
- 4) фотоматеріал, який використовувався під час фотозйомки; застосування світлофільтру, подовжувальних (проміжних) кілець тощо;
- 5) вид фотоапарату, його об'єktiv, точки фотозйомки, витримка та діафрагма;
- 6) якщо на фотокартці роблять будь-які розмітки, то поруч розміщують контрольну фотокартку; фотознімки у фототаблиці скріплюють печаткою слідчого органу.

Додані до протоколу фотознімки слід оформляти у вигляді фототаблиць, що виготовлені на відповідному бланку з наклеєними на ньому фотознімками. Знімки нумерують і під кожним з них підписують лаконічну пояснювальну текстівку.

Фототаблиця повинна мати заголовок, у якому зазначають, до протоколу якої слідчої дії вона додається та дату проведення цієї дії.

Для підтвердження правдивості знімків їх завіряють підписами слідчого та понятих. Якщо ж фотографування проводилось не самим слідчим, а іншою особою, то необхідний і її підпис. Вказані таблиці підшиваються до кримінальної справи з протоколом слідчої дії як додатки до протоколу.

До фототаблиці додають фотонегативи, діапозитиви проведеної зйомки. Їх поміщають у пакет з пояснювальним написом (найменування слідчої дії, дата зйомки, кількість кадрів) і підписом слідчого. Пакет підшивається до справи.

Застосування фотозйомки експертом при проведенні криміналістичної експертизи відображається в дослідницькій частині висновку експерта. Отримані фотознімки додаються до висновку експерта та, як правило, оформляються на спеціальному бланку у вигляді фототаблиць. Якщо на фотознімку були зроблені будь-які розмітки індивідуальних ознак збігу чи розбіжності, то на фототаблицю наклеюють контрольні фотознімки (тобто ті ж фотознімки, але без розмітки). Кожен фотознімок скріплюється печаткою експертного органу. Такі фототаблиці повинні мати заголовки з вказівкою, до якого висновку вони додаються (номер висновку і дата його складання), а також підпис і печатка експерта, який засвідчує цю фототаблицю.

Контрольні запитання та завдання для самоперевірки

- Поняття і визначення криміналістичної фотографії.
- Якими є переваги та недоліки фотографії щодо інших способів фіксації?
- Назвіть основні завдання криміналістичної фотографії.
- Що Ви розумієте під засобами криміналістичної фотографії?
- Розкажіть про будову сучасного фотоапарата і його основні механізми.
- На які основні групи поділяються сучасні фотоапарати?
- Що ви знаєте про фотоматеріали? Дайте характеристику негативним, позитивним і зворотнім фотоматеріалам.
- Розкажіть про негативний і позитивний процеси у фотографії.
- Які фотозйомки належать до судово-дослідницьких методів фотографії?
- Які фотозйомки належать до фіксуючих методів фотографії?

- Що таке панорамна фотозйомка? Які Ви знаєте правила застосування панорамної зйомки?
- Дайте характеристику впізнавальної фотозйомки.
- Які Ви знаєте види криміналістичної фотографії?
- Охарактеризуйте детальну (масштабну) фотозйомку. Назвіть її основні правила.
- Які Ви знаєте прийоми фотозйомки при пред'явленні для впізнання?
- Які Ви знаєте вимоги до фотографування слідів рук?
- Назвіть специфічні особливості фотозйомки трупа.
- Розкажіть про процесуальне оформлення застосування криміналістичної фотозйомки.

Література до теми: див. список рекомендованої літератури за п./№ (3, 18, 22, 23, 24, 31, 33, 34, 37, 41, 42, 49).